

MANUAL TE18



Paletrans

A PARTIR DO NÚMERO DE SÉRIE 10191475

08/2020

Índice

Manual de Uso.....	3
Alertas.....	3
Principais Características.....	4
Dispositivos de Segurança.....	4
Funcionamento.....	4
Troca de Bateria.....	5
Operação e Transporte de Cargas.....	5
Equipamentos para Baixas Temperaturas.....	6
Manual de Peças de Reposição.....	7
Timão.....	8
Chassis e Componentes 1.....	9
Chassis e Componentes 2.....	12
Conjunto de Tração.....	14
Transmissão.....	16
Unidade Hidráulica.....	17
Esquema Hidráulico.....	18
Esquemas Elétricos Pictóricos.....	19
Conectores.....	25

Manual de Uso

Prezado cliente,

Parabéns!

Você adquiriu um dos equipamentos PALETRANS para a movimentação e armazenagem de cargas, desenvolvido com tecnologia mundial, de simples operação e fácil manutenção.

1- ALERTAS

Antes de operar a sua TE-18, leia as instruções contidas neste manual para obter o máximo rendimento e durabilidade do equipamento. Consulte o fabricante do equipamento quanto à dúvidas não relacionadas neste manual.

- Proíba a utilização do equipamento por pessoas não autorizadas. Consulte os órgãos responsáveis quanto à necessidade de habilitação para operação deste equipamento.
- Nunca transporte nem eleve pessoas sobre os garfos ou em outro lugar da empilhadeira.
- Nunca mantenha o equipamento desligado/estacionado com os garfos elevados.
- Para sua segurança e garantia, respeite os adesivos de alerta fixados no equipamento.
- Não ultrapasse a capacidade de carga máxima indicada na plaqueta de CAPACIDADE RESIDUAL (1800Kg).
- Nunca eleve cargas somente com as extremidades dos garfos. Deve-se garantir que se tenha avançado totalmente os garfos por baixo dos paletes até que o dorso dos garfos encoste nos paletes.
- Nunca execute manobras em alta velocidade quando a carga estiver elevada.
- Nunca substitua a bateria original por outra mais leve ou com menores dimensões.
- Nunca desconecte a tomada de bateria com a empilhadeira em movimento. Isto pode causar sérios danos aos componentes eletrônicos.
- Trafegue em pisos planos, nivelados e isentos de buracos.
- Somente movimentar cargas paletizadas, uniformemente distribuídas no palete, com os garfos centrados. Este equipamento foi desenvolvido para a movimentação de paletes padrão PBR.
- Não passe e nem fique embaixo dos garfos.
- Não utilize o equipamento durante a recarga da bateria. Não interrompa a carga da bateria para uso do equipamento.
- Para maior durabilidade de sua bateria, leia atentamente o manual do fabricante da bateria e do carregador.
- Não opere ou deixe o equipamento exposto à ambiente externo sujeito a chuva.
- Nunca lave-o com jato d'água. Limpe as partes metálicas e plásticas com pano levemente umedecido e os componentes elétricos com ar comprimido de baixa pressão, sem umidade, ou utilize um pincel macio sem partes metálicas.
- Utilize os pontos identificados pelas etiquetas para transporte e içamento de sua empilhadeira.
- Proteja, não danifique e não remova as etiquetas de alerta.
- Oriente o usuário para sua segurança, desempenho, durabilidade e garantia.
- Utilize peças de reposição originais, procedentes da rede de serviços autorizadas pela PALETRANS.
- Nunca altere o equipamento original, pois estas alterações podem comprometer e alterar a estabilidade do equipamento. Neste caso, consulte a rede de serviços autorizada PALETRANS.

- Em rampas, a inclinação do equipamento deverá ser de, no máximo, 5% com carga e 10% sem carga.
- O pavimento (revestimento do piso) influencia diretamente à distância a ser percorrida ao se frear o equipamento.
- Nunca movimente o equipamento em pisos cobertos com gelo.
- O piso onde o equipamento deverá ser utilizado deve apresentar suficiente capacidade de sustentação.
- Não opere o equipamento em ambiente com risco de explosão e incêndio sem que tenha sido preparado pelo fabricante para tais condições de trabalho.
- Não opere o equipamento em ambientes frigoríficos sem que tenha sido preparado pelo fabricante para tal condição de trabalho.
- Não opere o equipamento em ambiente com alta concentração de poeira.
- Não opere o equipamento em vias públicas.
- Não opere ou deixe o equipamento exposto à ambiente externo sujeito a chuva.
- **Qualquer alteração no equipamento deve ser autorizada pelo fabricante sob pena de perda de garantia.**

2- PRINCIPAIS CARACTERÍSTICAS

Esta empilhadeira é um equipamento eletrônico destinado a movimentar cargas em percursos planos, nivelados e isentos de buracos.

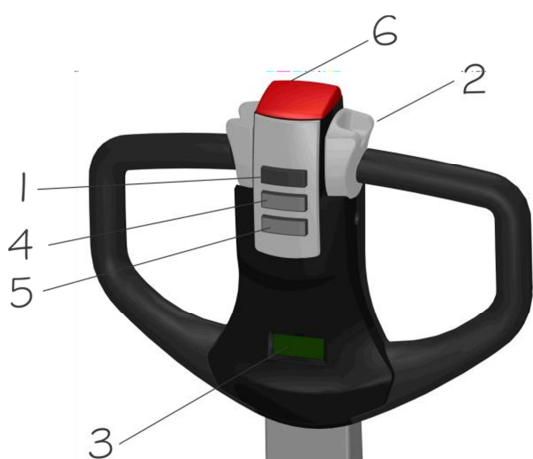
O equipamento se encontra de acordo com todas as normas referentes à segurança.

3- DISPOSITIVO DE SEGURANÇA

- Chave geral – quando acionada, desativa totalmente o sistema elétrico.
- Válvula controladora de fluxo – compensadas à pressão que controlam a velocidade de descida do garfo, limitando a velocidade de descida à um limite seguro.
- Proteção das rodas de carga – impossibilita que o palete entre em contato com as rodas de carga causando danos às mesmas.
- Freio eletromagnético – fica localizado no motor de tração. Atua e imobiliza o equipamento por ação de molas em qualquer situação de emergência, mesmo sem energia.
- Rodízio – impede o tombamento lateral.

4- FUNCIONAMENTO

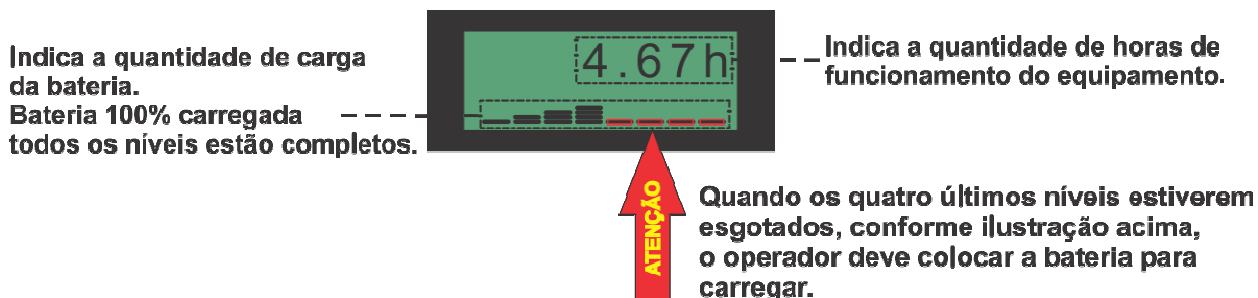
A empilhadeira está pronta para ser operada. Somente ligar a chave se o timão estiver totalmente abaixado ou levantado.



- | | |
|----|----------------------------------|
| 1- | Buzina |
| 2- | Botão acionador do acelerador |
| 3- | Indicador de bateria e Horímetro |
| 4- | Botão acionador de subida |
| 5- | Botão acionador de descida |
| 6- | Botão de Emergência |

4.1 – INDICADOR DE BATERIA E HORÍMETRO

Quando carregar a BATERIA



5- TROCA DA BATERIA

A bateria está localizada entre a torre e o painel da empilhadeira e repousa sobre roletes. Para sua remoção, é necessária a utilização de um carro suporte de bateria específico para tal uso.

Remoção da bateria

- 1- Soltar totalmente o acelerador. O freio de estacionamento atua automaticamente e imobiliza o equipamento mesmo em rampas de até 10%.
- 2- Desligar a chave de contato. Não mantenha a chave de contato no equipamento enquanto o mesmo estiver fora de uso.
- 3- Retirar a tomada de bateria do equipamento.

Para a recolocação da bateria.

- 1- Seguir a ordem inversa.
- 2- Assegure-se de repor uma bateria de mesmo peso, capacidade e dimensões da original.
- 3- Recoloque as tampas de proteção e trave os grampos.

Operação de carga da bateria.

Todo procedimento de carga e manutenção de sua bateria está especificado no manual que acompanha o carregador.

Siga todo o procedimento corretamente para que a vida útil de sua bateria não seja comprometida.

6- OPERAÇÃO E TRANSPORTE DE CARGAS.

Diariamente o operador deve verificar os seguintes itens antes de iniciar a operação do equipamento:

- Funcionamento do freio.
- Examinar visualmente os garfos.
- Examinar visualmente as rodas.
- O nível de eletrólito da bateria.

7- Equipamentos Preparados para Baixas Temperaturas - FRIGORÍFICOS

Pelo fato de o equipamento trabalhar um período dentro da câmara fria e um período fora dela, alguns componentes da máquina podem reter umidade.

Condições oscilação de temperatura podem acarretar uma queda no rendimento do equipamento.

Para equipamentos preparados para operarem em baixas temperaturas, alguns cuidados devem ser tomados:

- Para aumentar a vida útil do equipamento em ambientes de baixa temperatura, EVITAR a troca constante de ambiente. Utilizar o máximo de tempo de trabalho com o equipamento em operação dentro da câmara fria.
- Durante a pausa de trabalho de direito do operador, conforme item 36.13.2 da NR36, é recomendado manter o equipamento dentro da câmara fria e apenas ocorrer a troca de operador.
- Não é recomendado ficar mais que 10 minutos com o equipamento desligado dentro da câmara fria.
- Não efetuar trocas de baterias dentro da câmara fria.
- A temperatura limite para operar o equipamento em câmaras frias é de até -30°C.

Dispomos de serviço de assistência técnica em diversos pontos do Brasil. Trabalhamos com pessoal habilitado e peças originais.

Para dúvidas relacionadas à componentes terceirizados, consultar fornecedor do componente.

Acesse o site para consultar qual assistência técnica está mais próxima de você.

www.paletrans.com.br

1- INTRODUÇÃO – Manual de Peças de Reposição

Este é o Catálogo de Peças de reposição da Empilhadeira. Para sua correta utilização, você deve ter em mãos os números de série de seu equipamento.

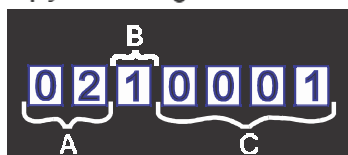
Escreva aqui os números de série do seu equipamento

Nº de série do Chassi:

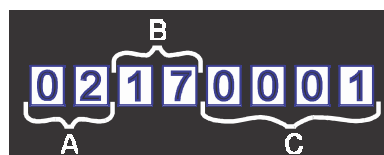
APRENDENDO A INTERPRETAR O NÚMERO DE SÉRIE

O primeiro passo é verificar a quantidade de dígitos que é composto o número de série do equipamento. Pode conter 7 ou 8 dígitos. Verificar na imagem abaixo como separar os dígitos para a interpretação correta.

Opção 1: 7 Dígitos



Opção 2: 8 Dígitos



A: Os dois primeiros dígitos representam o mês de fabricação do equipamento. Ex.: 02 – Mês de fevereiro.

B: Opção 1: 3º dígito representa o ano de fabricação. Ex.: 1 – Ano de 2001. Opção 2: 3º e 4º dígitos representam o ano de fabricação. Ex.: 17 – Ano de 2017.

C: Os quatro últimos dígitos representam a sequência de fabricação do produto.

Obs.: O padrão 8 dígitos passou a ser usado a partir da data de 02 de junho de 2017.

UTILIZAÇÃO DO CATÁLOGO

Para cada conjunto de equipamentos existe um desenho, e na página seguinte haverá uma tabela referente ao desenho anterior contendo os seguintes itens:

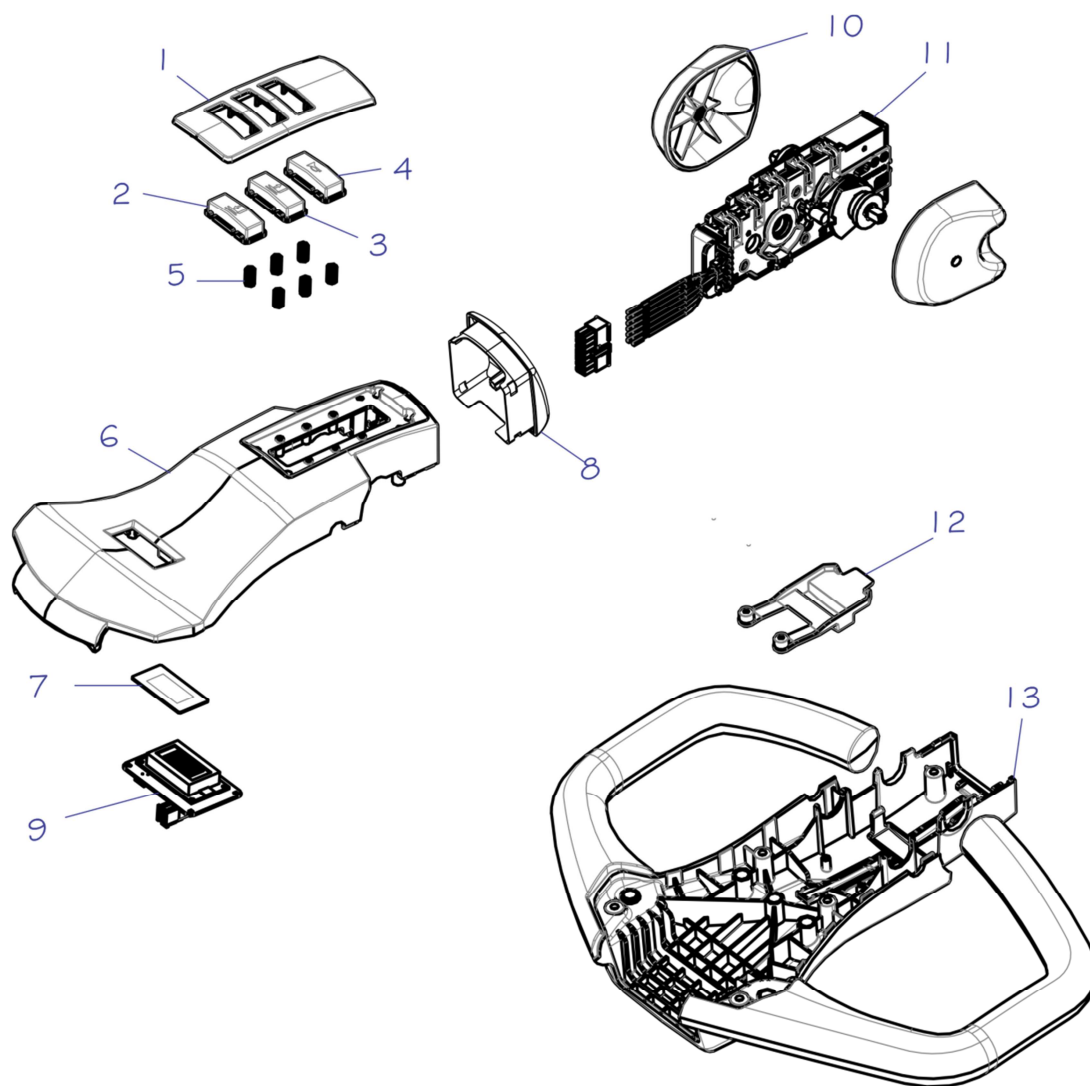
- Posição do componente.
- Código Paletrans.
- Descrição do item.
- Quantidade utilizada.

AQUISIÇÃO DE PEÇAS DE REPOSIÇÃO

Para facilitar o atendimento de nosso departamento de vendas peças e assistência técnica, você deve ter em mãos as seguintes informações.

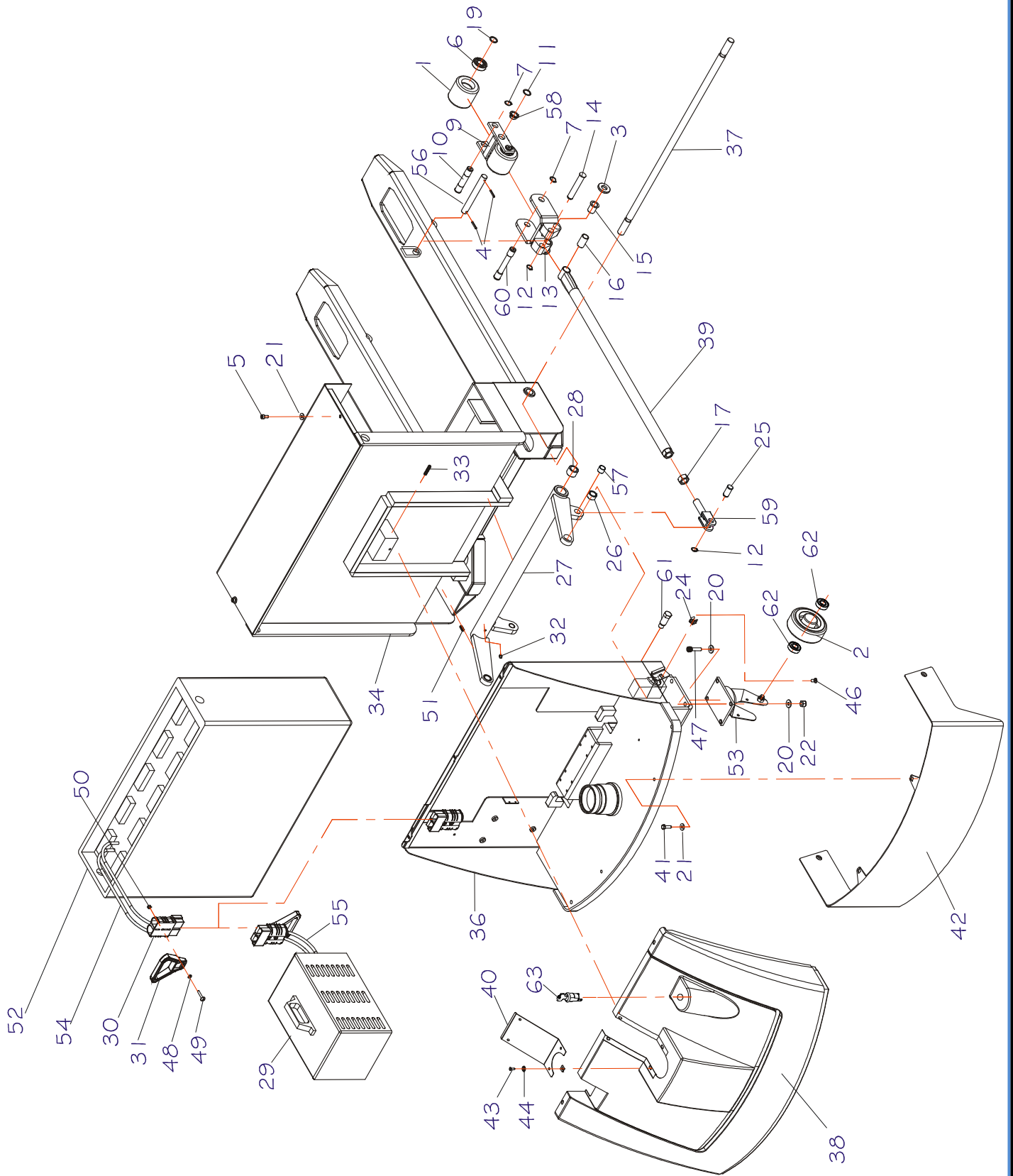
- Número de série do equipamento.
- Código Paletrans da peça desejada.
- Quantidade desejada.

1 - TIMÃO



POS.	CÓDIGO	NOME	QTD.
1	0405733	ACABAMENTO DOS BOTÕES TE18/TE25	1
2	0405734	BOTÃO DE DESCIDA	1
3	0405735	BOTÃO DE SUBIDA	1
4	0426407	BOTÃO BUZINA	1
5	0426408	MOLA DO BOTÃO	6
6	0426410	CARCAÇA SUPERIOR	1
7	0426413	PROTEÇÃO DO DISPLAY	1
8	0426409	BOTÃO DO REVERSO	1
9	0426414	DISPLAY	1
10	0426415	ACIONADOR DO ACELERADOR	2
11	0405737	ACELERADOR COMPLETO	1
12	0405736	BOTÃO TARTARUGA	1
13	0426421	CARCAÇA INFERIOR DO TIMÃO	1
-	0405738	TIMÃO COMPLETO	1

CHASSI E COMPONENTES 1



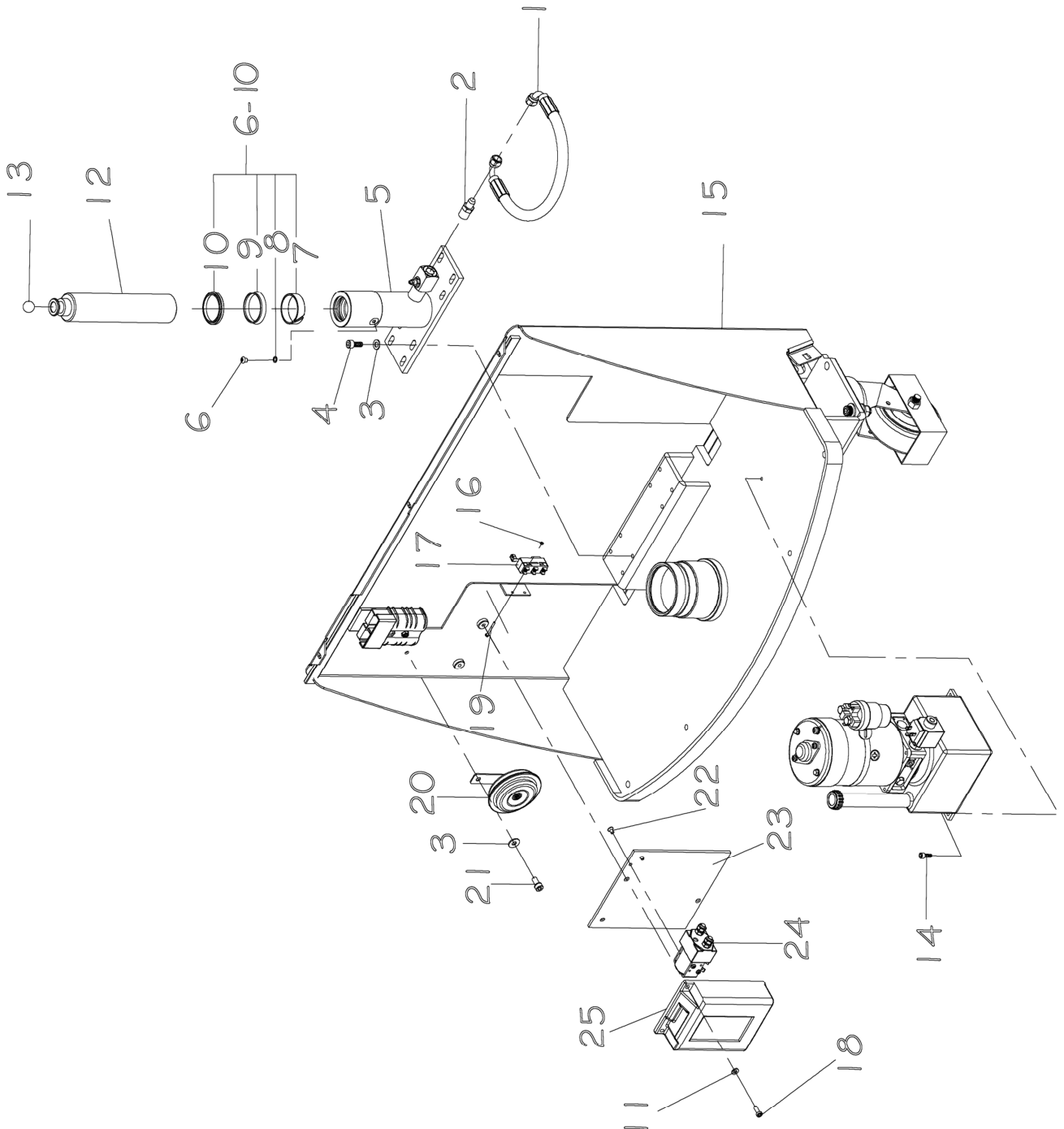
CHASSI E COMPONENTES 1

POS.	CÓDIGO	NOME	QTD.
1	0400040	RODA TANDEM	4
2	0400050	RODA DO RODÍZIO	2
3	0400046	RODA DE SAÍDA	2
4	0401003	PINO ELÁSTICO	4
5	0401007	PARAFUSO ALLEN	2
6	0401056	ROLAMENTO	8
7	0401057	ANEL ELÁSTICO	6
8	0401059	PARAFUSO ALLEN	4
9	0401067	JUMELO TANDEM	2
10	0401068	EIXO DA RODA TANDEM	4
11	0401069	ESPAÇADOR DA RODA SIMPLES	4
12	0401071	ANEL ELÁSTICO	4
13	0401073	JUMELO SIMPLES	2
14	0401074	PINO DO VARÃO	2
15	0401075	BUCHA DO JUMELO SIMPLES	4
16	0401076	BUCHA DO VARÃO	4
17	0401079	PORCA SEXTAVADA	2
18	0401102	ANEL ELÁSTICO	2
19	0401122	ESPAÇADOR DA RODA TANDEM	8
20	0402092	ARRUELA DE PRESSÃO M10	16
21	0402097	ARRUELA LISA M8	2
22	0403032	PORCA PARLOK	8
23	0403050	ARRUELA LISA	4
24	0404039	PORCA GAIOLA	2
25	0428020	PINO DO GARFO DE REGULAGEM	2
26	0405004	BUCHA DO APOIO DO BRAÇO	2
27	0405006	BRAÇO DE COMANDO	1
28	0405007	BUCHA DO BRAÇO	2
29	0405102	CARREGADOR DE BATERIA 40Ah	1
	0426001	CARREGADOR DE BATERIA 50Ah	1
30	0405105	CONECTOR DE BATERIA	3
31	0405106	PUXADOR DO CONECTOR	2
32	0405107	ENGRAXADEIRA	2
33	0405109	PARAFUSO ALLEN SEM CABEÇA M8 X 30	1
34	0405141	CHASSI TE-18	1
35	0405142	TAMPA DA BATERIA	1
36	0405143	ACOPLAMENTO	1
37	0405144	EIXO DO TUBO	1
38	0405145	CARENAGEM PLÁSTICA (ATÉ NºSÉRIE 06209999)	1
	0405770	CARENAGEM PLÁSTICA (A PARTIR NºSÉRIE 07200001)	1
39	0405146	VARÃO	2
40	0426008	FECHAMENTO DA CARENAGEM	1
41	0426011	PARAFUSO SEXTAVADO M8 X 30	2
42	0426393	PROTEÇÃO DAS RODAS	1
43	0426023	PARAFUSO	6
44	0426101	ARRUELA DO FECHAMENTO DA CARENAGEM	6

45	0426102	PORCA DE FIXAÇÃO DO FECHAMENTO	6
46	0426105	PARAFUSO ALLEN CABEÇA CHATA M8 X 25	2
47	0426107	PARAFUSO ALLEN CABEÇA CILÍNDRICA M10 X 35	8
48	0426110	ARRUELA LISA M6	2
49	0426111	PARAFUSO	2
50	0426112	PORCA	2
51	0426141	PARAFUSO	1
52	0426159	BATERIA TRACIONÁRIA 285Ah	1
	0426174	BATERIA TRACIONÁRIA 216Ah	1
	0426198	BATERIA TRACIONÁRIA 324Ah	1
53	0426394	RODÍZIO GIRATÓRIO COMPLETO	2
54	0426199	CABO DA BATERIA	2
55	0426200	CABO DO CARREGADOR	2
56	0427012	PINO DO JUMELO SIMPLES	2
57	0428017	BUCHA DO BRAÇO	2
58	0428018	BUCHA DO JUMELO TANDEM	4
59	0428019	GARFO DE REGULAGEM	2
60	0428035	EIXO DA RODA SIMPLES	2
61	0405003	PARAFUSO DO BRAÇO DE COMANDO	2
62	0426367	ROLAMENTO	2
63	0405084	CHAVE LIGA DESLIGA	1

3-

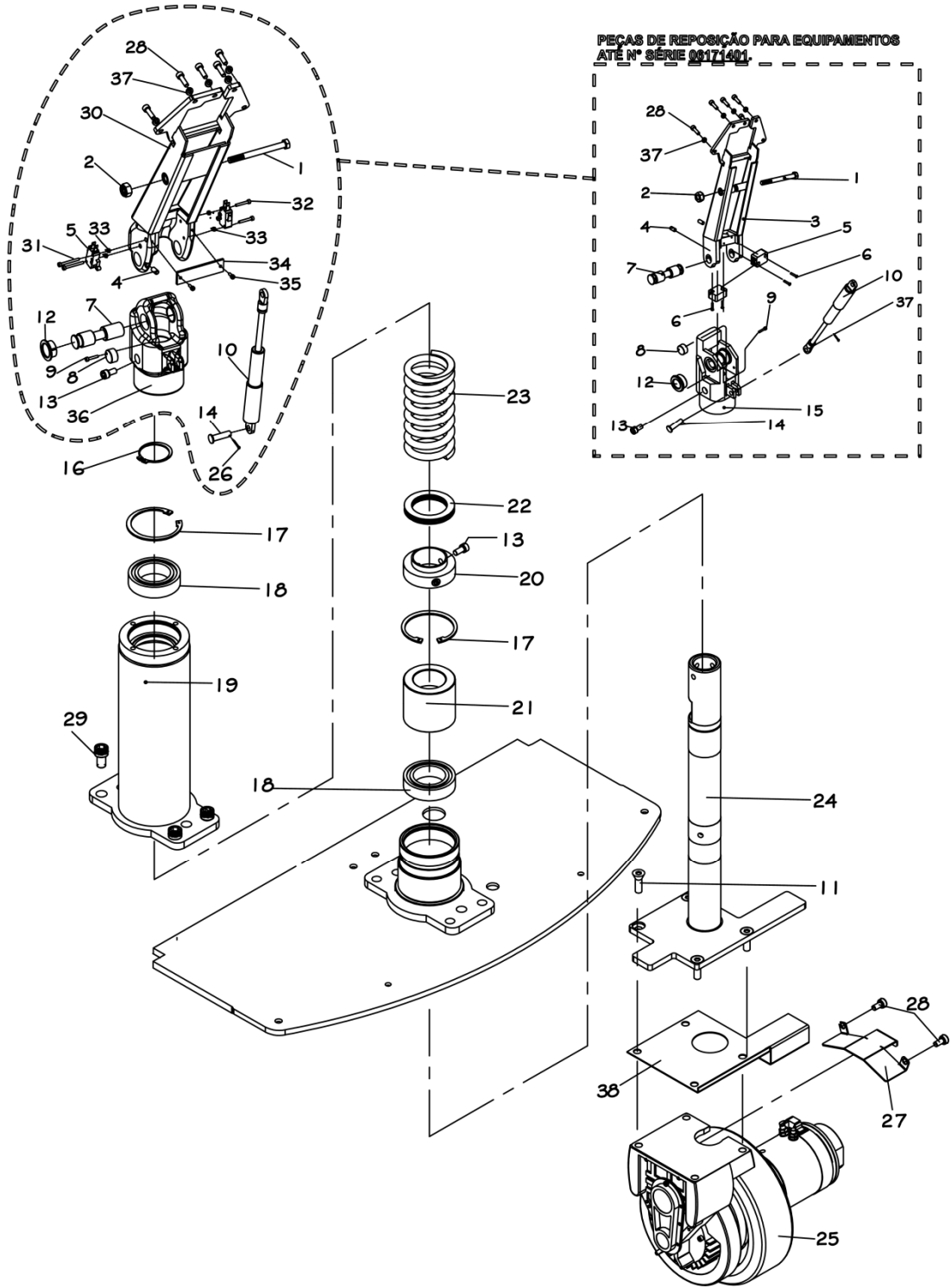
CHASSI E COMPONENTES 2



CHASSI E COMPONENTES 2

POS.	CÓDIGO	NOME	QTD.
1	0405148	MANGUEIRA DE ÓLEO	1
2	0403079	ADAPTADOR NIPLE	2
3	0402097	ARRUELA	9
4	0401007	PARAFUSO	8
5	0405756	CILINDRO HIDRÁULICO	1
6	0430063	PARAFUSO	1
7	0430079	FITA GUIA	1
8	0430064	ARRUELA LISA DE BRONZE Ø8 X Ø12 X 1,5mm	1
9	0430090	GAXETA	1
10	0430091	RASPADOR	1
11	0403050	ARRUELA	1
12	0405755	PISTÃO	1
13	0405033	ESFERA	1
14	0426024	PARAFUSO	1
15	0405143	ACOPLAMENTO	1
16	0403009	PORCA	2
17	0403010	FIM DE CURSO - MICRO INTERRUPTOR	1
18	0426024	PARAFUSO	1
19	0426131	PARAFUSO	2
20	0404005	BUZINA	1
21	0426140	PARAFUSO	2
22	0426114	PARAFUSO	5
23	0405726	SUORTE DO COMPUTADOR E CONTADOR	1
24	0426021	CONTADOR	1
25	0426490	CONTROLADOR TRAÇÃO AC – PT / TE18	3
7-10	0426507	CONJUNTO DE VEDAÇÃO	1
5-13	0405036	CILINDRO HIDRÁULICO COMPLETO	1

CONJUNTO DE TRAÇÃO

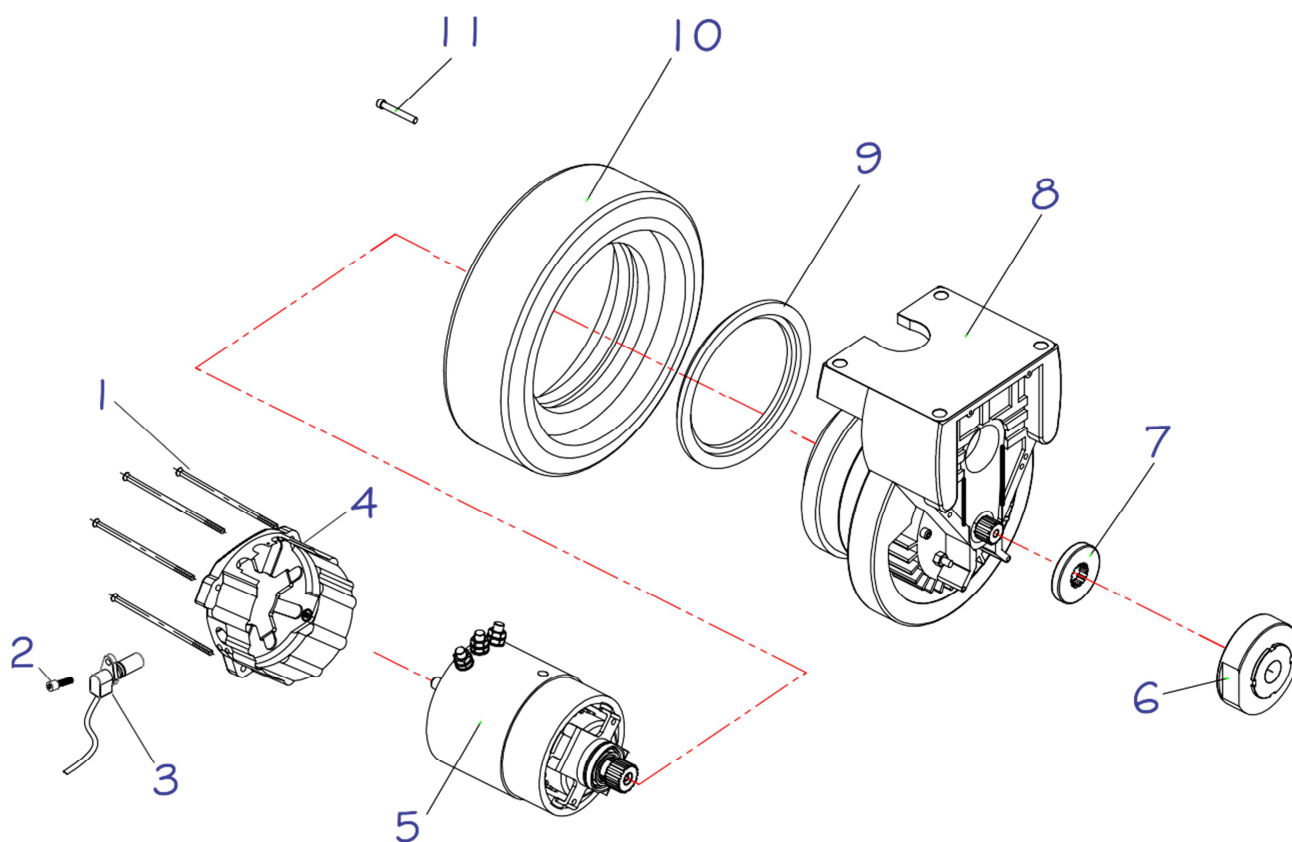


CONJUNTO TRACÇÃO

POS.	CÓDIGO COML.	NOME	QTD.
1	0426431	PARAFUSO M8X 90	1
2	0426137	PORCA	1
3	0426403	SUPORTE DO TIMÃO - ATÉ N° SÉRIE 06171401	1
4	0402094	PARAFUSO	2
5	0404098	MICRORUTOR DE FRENAGEM	2
6	0426139	PARAFUSO - ATÉ N° SÉRIE 06171401	4
7	0404093	EIXO DO SUPORTE	1
8	0405135	FINAL DE CURSO DO TIMÃO	1
9	0405134	PARAFUSO	1
10	0404095	AMORTECEDOR	1
11	0426142	PARAFUSO	4
12	0428018	BUCHA D.U. DO EIXO DO TIMÃO	2
13	0426140	PARAFUSO	3
14	0426441	PINO TRAVA	1
15	0404092	BASE DO SUPORTE - ATÉ N° SÉRIE 06171401	1
16	0404091	ANEL ELÁSTICO	1
17	0404087	ANEL ELÁSTICO	1
18	0404085	ROLAMENTO	2
19	0405740	GUIA DO SUPORTE DIRECIONAL	1
20	0404088	SUPORTE DA MOLA	1
21	0404086	BUCHA DE NYLON DA SUSPENSÃO	1
22	0404089	ROLAMENTO	1
23	0426082	MOLA DA TRACÇÃO	1
24	0426167	SUPORTE DIRECIONAL	1
25	0426430	CONJUNTO DE TRACÇÃO	2
26	0403029	CUPILO	1
27	0426209	PROTEÇÃO DOS CABOS DO MOTOR	1
28	0426024	PARAFUSO	7
29	0405332	PARAFUSO M16 X 25	4
30	0426445	SUPORTE DO TIMÃO (A PARTIR N° SÉRIE 06171402)	1
31	0426442	PARAFUSO M3 X 30 (A PARTIR N° SÉRIE 06171402)	2
32	0431235	PARAFUSO M3 X 20 (A PARTIR N° SÉRIE 06171402)	2
33	0403009	PORCA M3 (A PARTIR N° SÉRIE 06171402)	4
34	0426444	PROTEÇÃO DOS MICROS (A PARTIR N° SÉRIE 06171402)	1
35	0426443	PARAFUSO M3 X 8 (A PARTIR N° SÉRIE 06171402)	2
36	0426446	BASE DE SUPORTE DO TIMÃO (A PARTIR N° SÉRIE 06171402)	1
37	0430016	ARRUELA	5
38	0426459	GUIA CABO INFERIOR	1

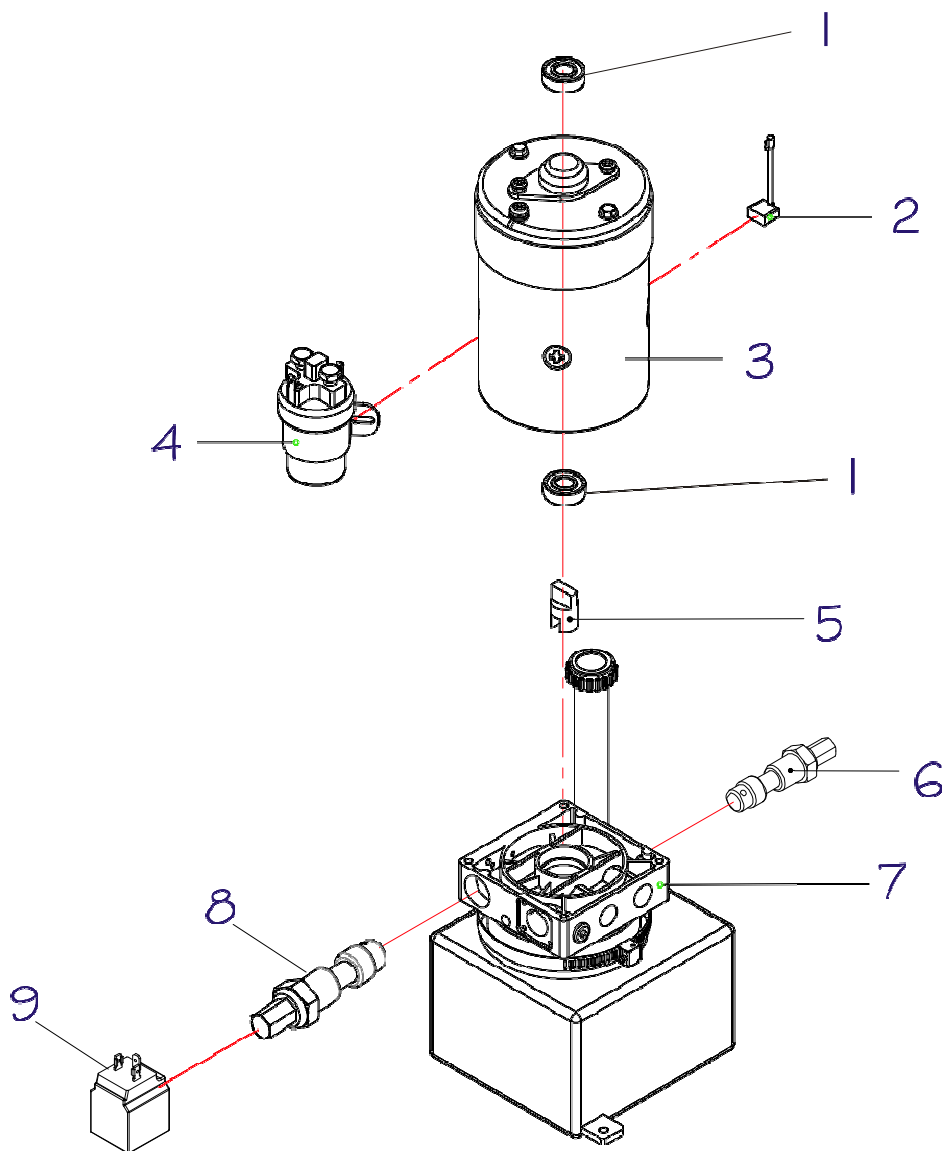
5-

TRANSMISSÃO

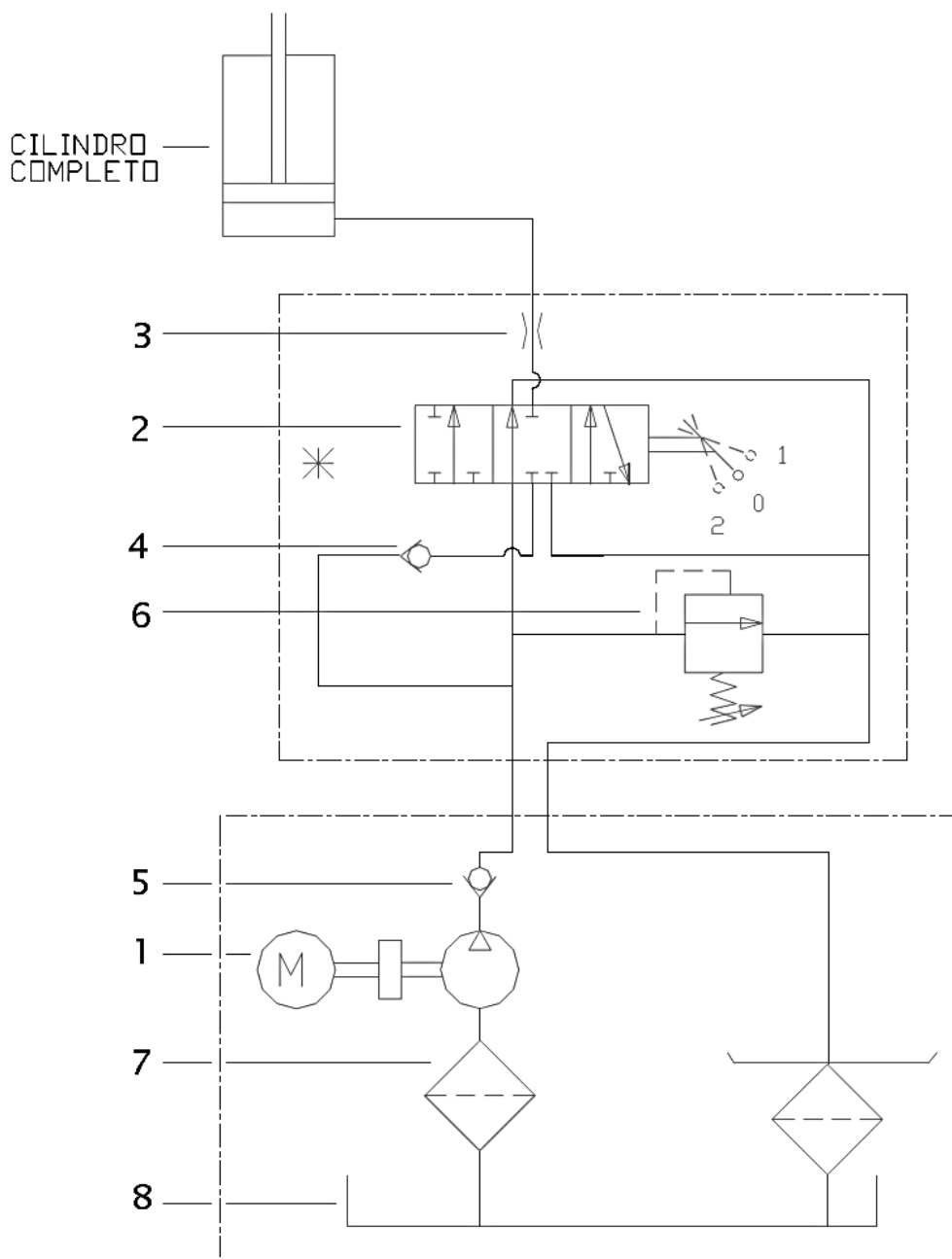


POS.	CÓDIGO	NOME	QTD.
1	0426423	PARAFUSO DA FLANGE	4
2	0426130	PARAFUSO	1
3	0426358	ENCODER	1
4	0426424	FLANGE DO MOTOR	1
5	0426425	MOTOR DE TRAÇÃO	1
6	0426426	FREIO	1
7	0426427	DISCO DE FREIO	1
8	0426417	TRANSMISSÃO COMPLETA	1
9	0426086	ANEL DA RODA DE TRAÇÃO	1
10	0400039	RODA DE TRAÇÃO (BORRACHA BRANCA)	1
	0426085	RODA DE TRAÇÃO (BORRACHA)	1
	0426166	RODA DE TRAÇÃO (POLIURETANO)	1
11	0426233	PARAFUSO ALLEN CABEÇA CILÍNDRICA M5 X 35 ROSCA PARCIAL	6
1-11	0426430	MOTOR DE TRAÇÃO COMPLETO	1

UNIDADE HIDRÁULICA



POS.	CÓDIGO	NOME	QTD.
1	0426366	ROLAMENTO	1
2	0426079	JOGO DE ESCOVAS	1
	0426454	JOGO DE ESCOVAS - A PARTIR N° SÉRIE 0471393 (VERIFICAR A INSTRUÇÃO PARA SUBSTITUIÇÃO NA PÁGINA 25)	1
3	0426078	MOTOR DE ELEVAÇÃO	1
4	0404073	CONTATOR	1
5	0405094	ACOPLAMENTO TE18	1
6	0405092	VÁLVULA CONTROLADORA DE PESO	1
7	0405261	CONJUNTO DA UNIDADE HIDRÁULICA	1
8	0405093	VÁLVULA SOLENÓIDE	1
9	0405484	BOBINA DA VÁLVULA SOLENOIDE	1
1-9	0405037	UNIDADE HIDRÁULICA COMPLETA	1

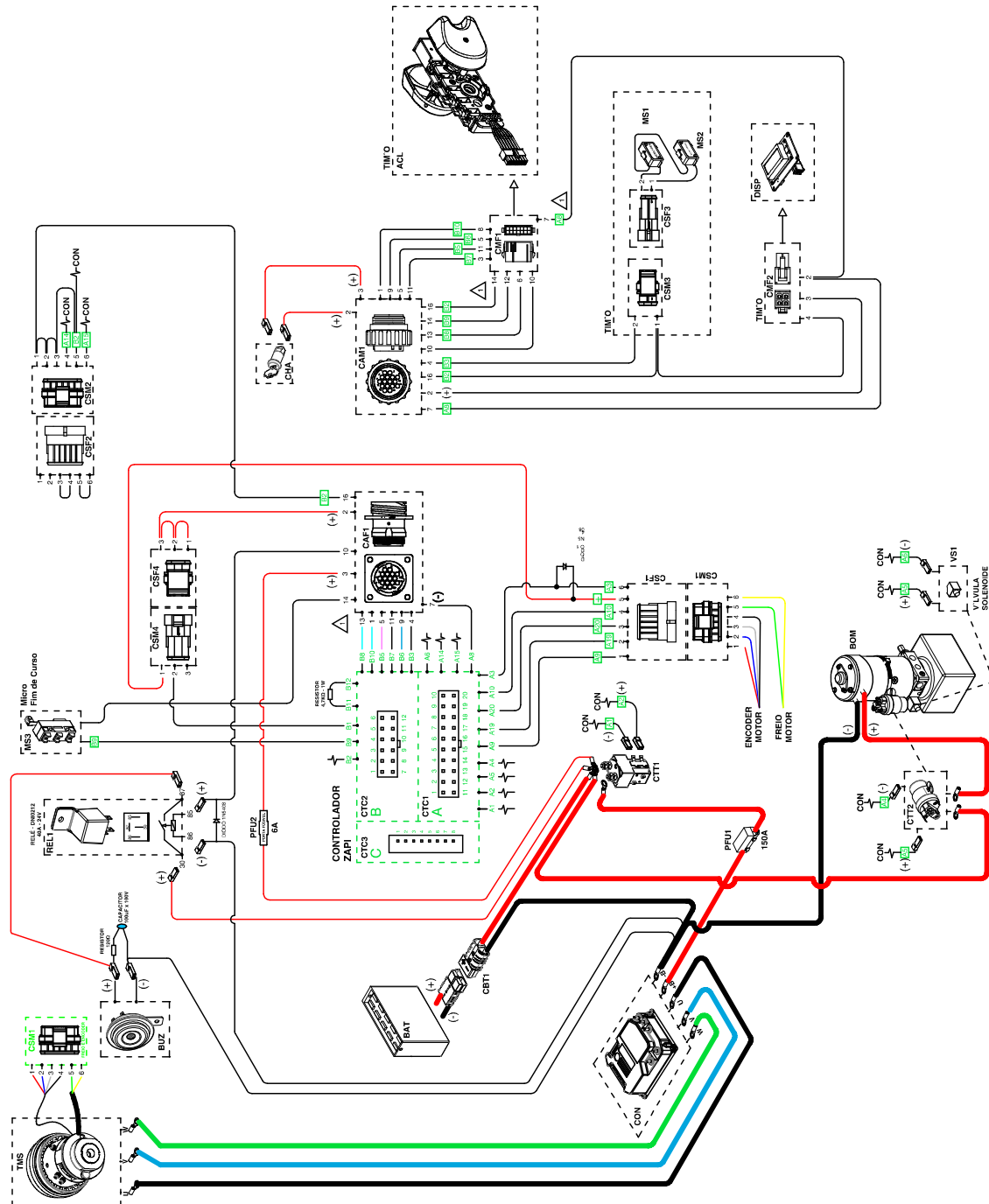


POS.	CÓDIGO	NOME	QTD.
1	0426055	UNIDADE HIDRÁULICA	1
2	0426064	VÁLVULA DE CONTROLE	1
3	0426162	VÁLVULA CONTROLADORA DA VAZÃO	1
4	0426163	VÁLVULA DE RETENÇÃO	1
5	0426164	VÁLVULA DE RETENÇÃO UNIDADE HIDRÁULICA	1
6	0426070	VÁLVULA DE ALÍVIO	1
7	0426196	VÁLVULA AUTOMÁTICA DE DESCIDA	1
8	0426075	RESERVATÓRIO	1

ESQUEMA ELÉTRICO COMPLETO (CONTROL ZAPI)

CODIGO	DESCRIÇÃO
ACL	Acelerador
BAT	Bateria
BDM	Bomba Hidráulica
BUZ	Buzina
CAV	Conector Anter Fêmea 16 vias
CHA	Chave
CMF1	Conector Mini FIT 4 vias
CMF2	Conector Mini FIT 4 vias
CONT	Controlador
CSF1	Conector Supersseal Fêmea 6 vias
CSF2	Conector Supersseal Fêmea 6 vias
CSF3	Conector Supersseal Fêmea 3 vias
CSF4	Conector Supersseal Fêmea 3 vias
CSM1	Conector Supersseal Macho 6 vias
CSM2	Conector Supersseal Macho 6 vias
CSM3	Conector Supersseal Macho 3 vias
CSM4	Conector Supersseal Macho 3 vias
CTC1	Conector C-abo Controlador
CTC2	Conector C-abo Controlador
CTC3	Conector C-abo Controlador
CTT1	Contatora
CTT2	Contatora
CTT3	Contatora da Bomba
MS1	Micro Superior do Timão
MS2	Micro Inferior do Timão
MS3	Micro Fim de Curso
PFU1	Porta Fusível 1
PFU2	Porta Fusível 2
CBT1	Conector de Bateria
TMS	Transmissão

NOMENCLATURA	INDICAÇÃO
CONECTOR	NOS CABOS
A1	1
A2	2
A3	3
A4	4
A5	5
A6	6
A7	7
A8	8
A9	9
A10	10
A11	11
A12	12
A13	13
A14	14
A15	15
A16	16
A17	17
A18	18
A19	19
A20	20
B1	01
B2	02
B3	03
B4	04
B5	05
B6	06
B7	07
B8	08
B9	09
B10	010
B11	011
B12	012



CÓDIGO	NOME	QTD.
0405761	CONJUNTO COMPLETO DE CABOS	1

DIAGRAMA DE COMANDO

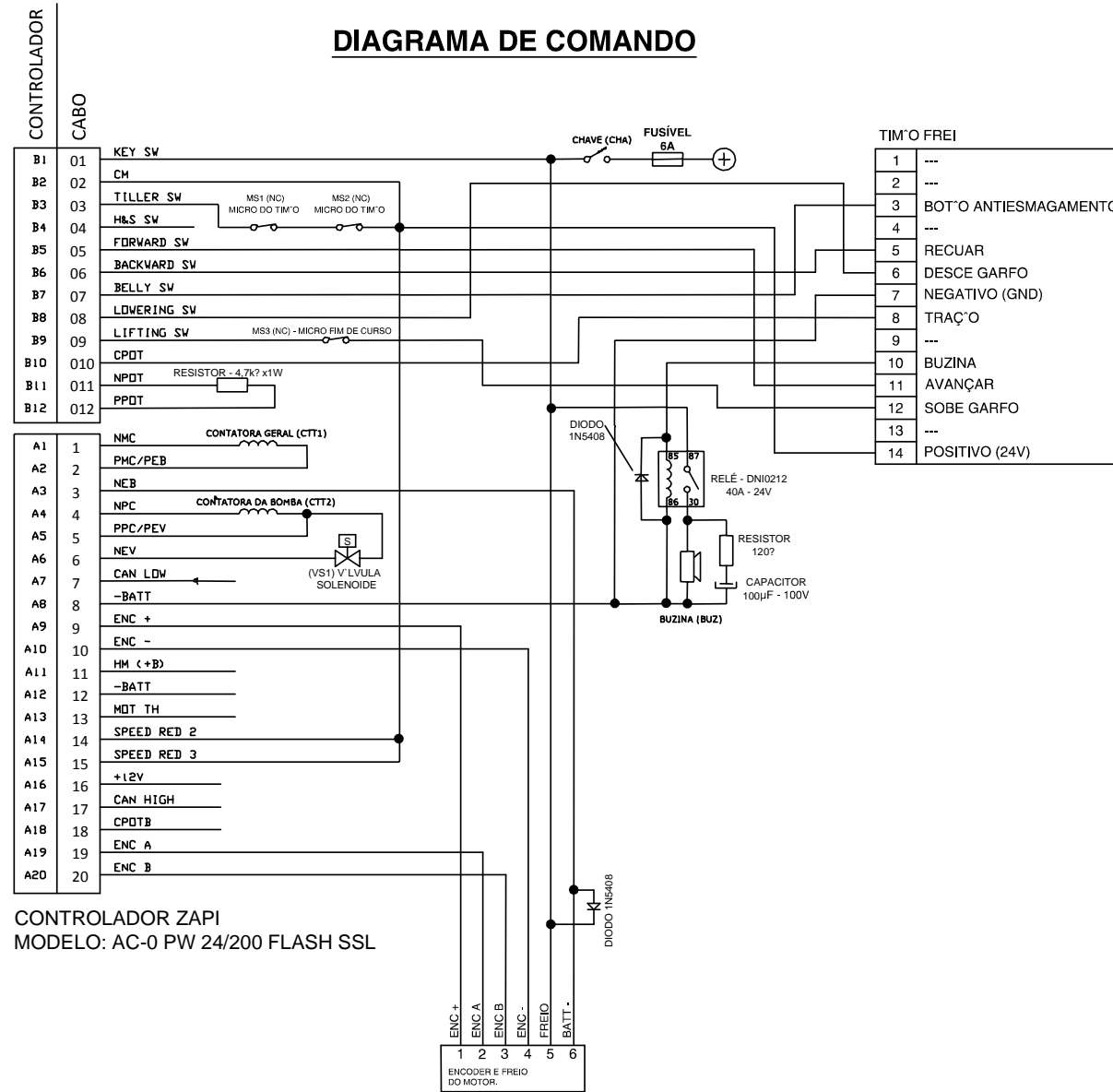


DIAGRAMA DE POTÊNCIA

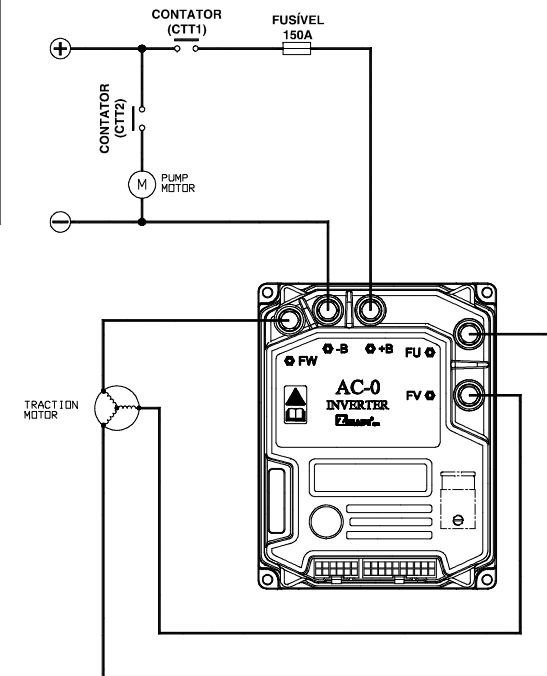
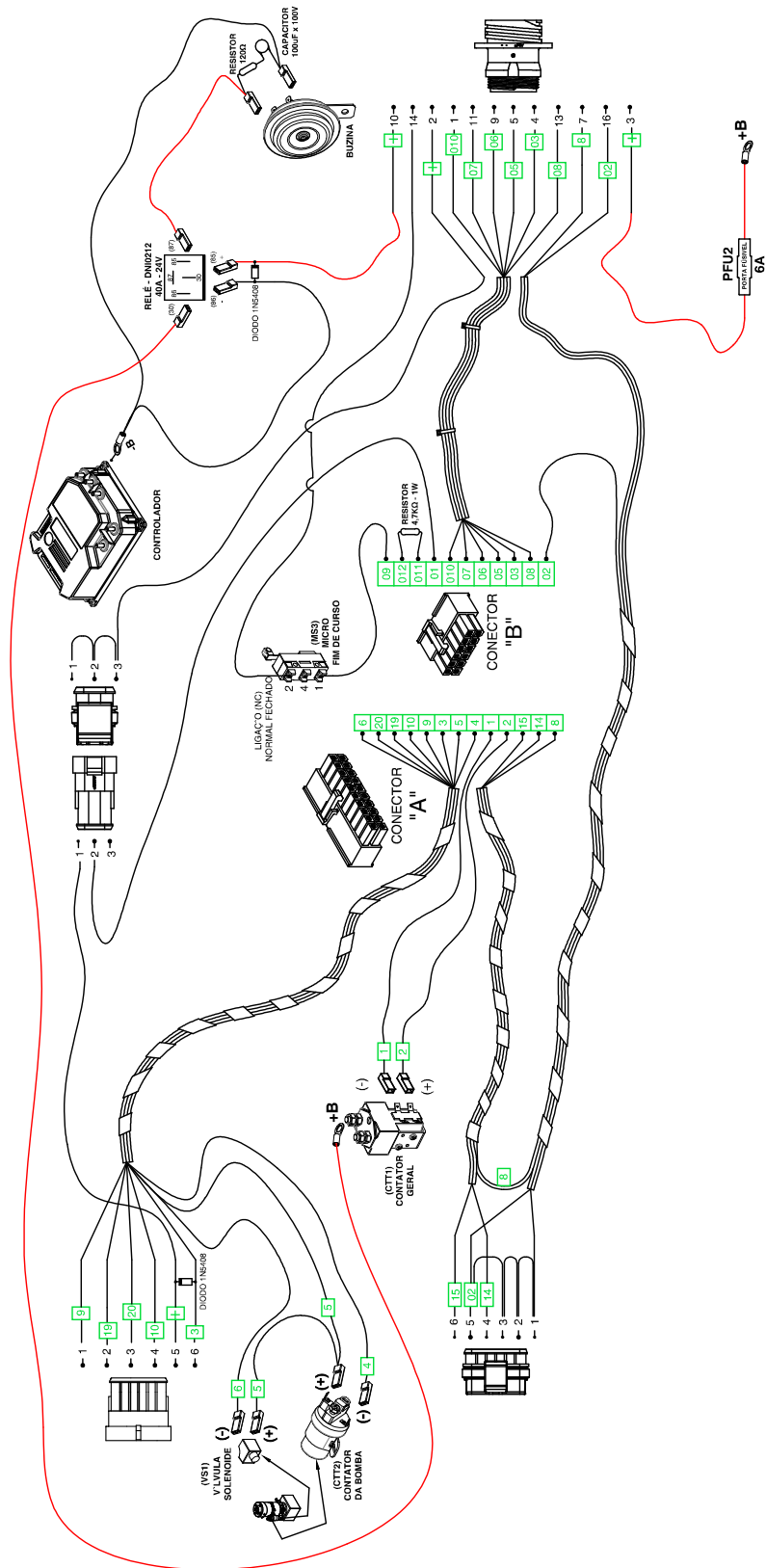


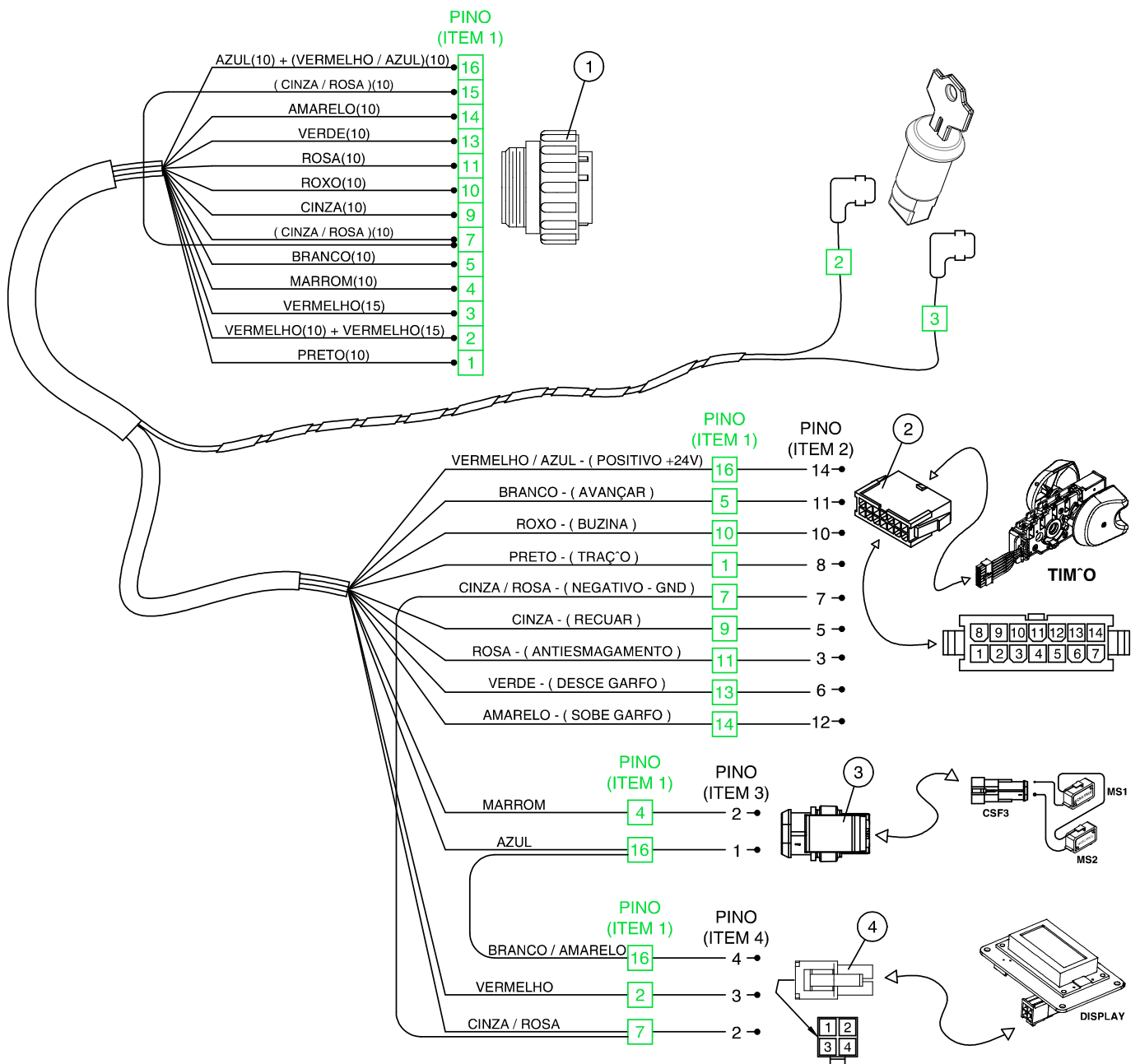
DIAGRAMA ELÉTRICO CONTROLADOR (CONTROL ZAPI)

CHICOTE DO CONTROLADOR (CONTROL ZAPI)



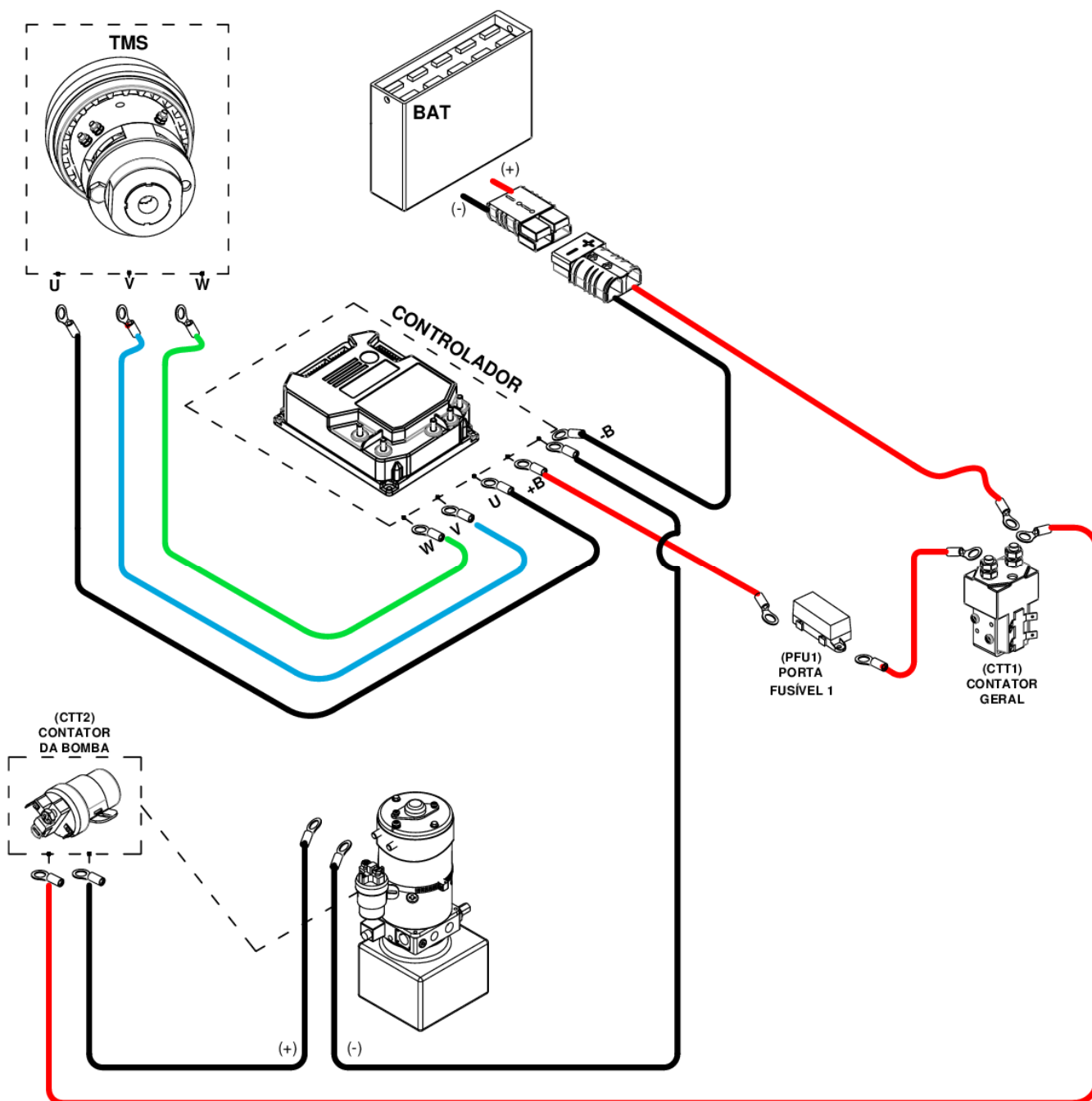
CÓDIGO	NOME	QTD.
0405763	CHICOTE DO CONTROLADOR (ZAPI)	1

CHICOTE DO TIMÃO (CONTROL ZAPI)



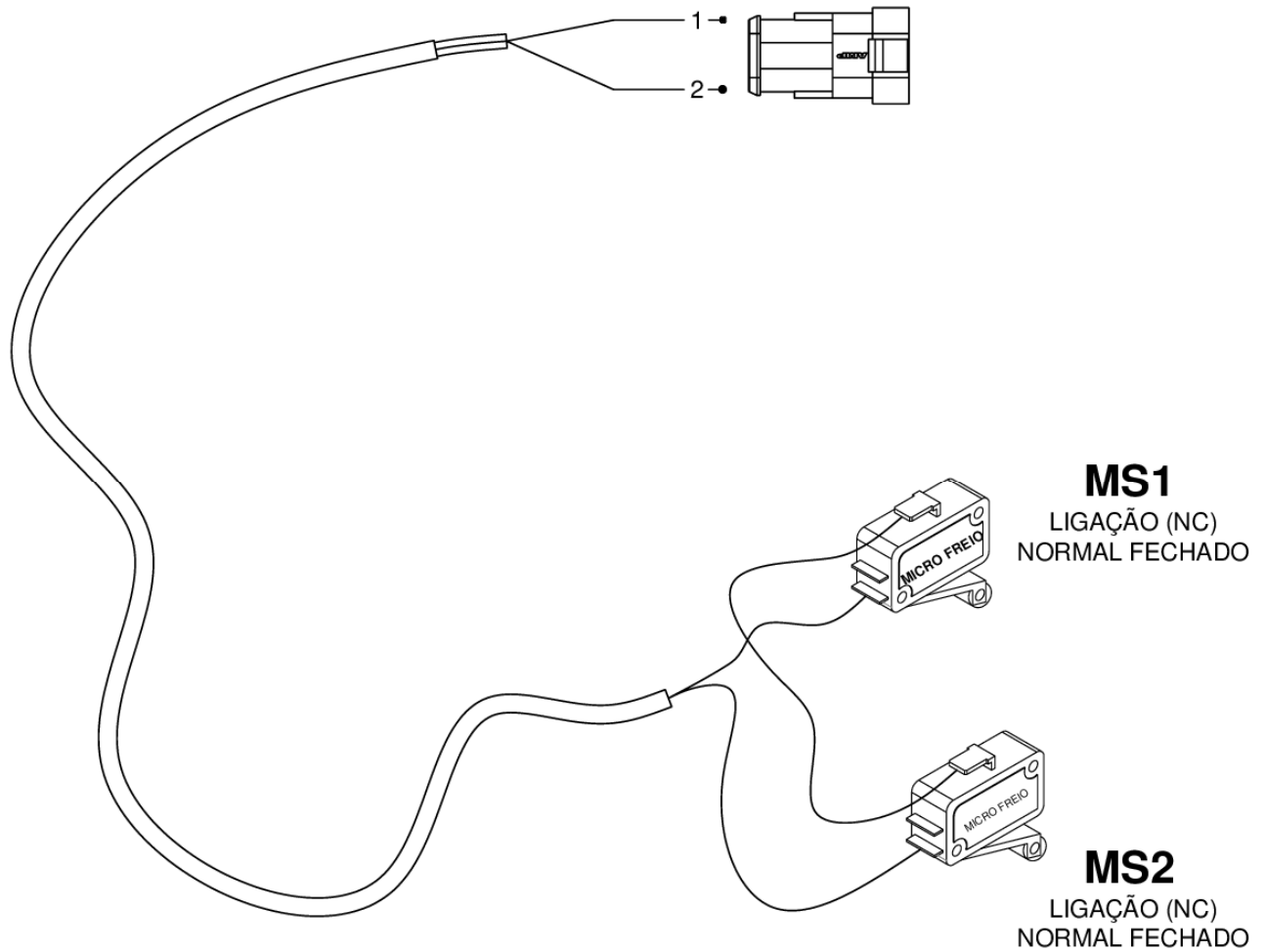
CÓDIGO	NOME	QTD.
0405765	CHICOTE DO TIMÃO	1

CABOS DE POTÊNCIA (CONTROL ZAPI)



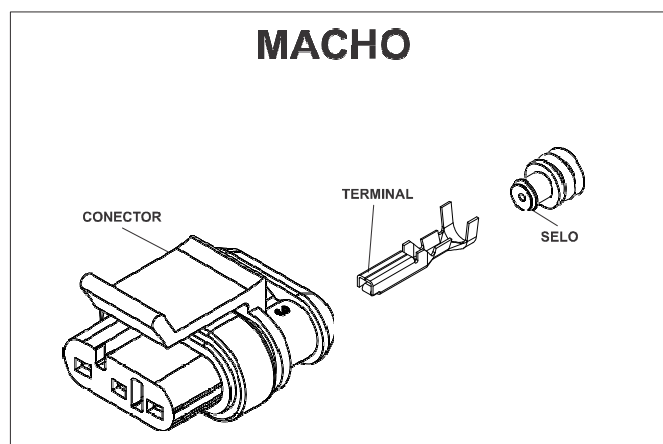
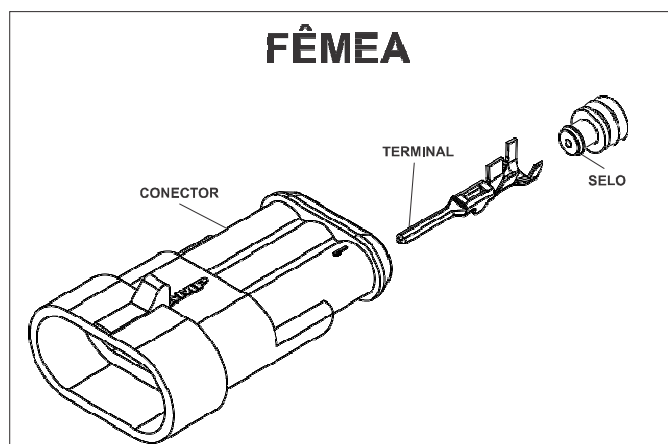
CÓDIGO	NOME	QTD.
0426199	CABOS DA BATERIA	1
0426200	CABOS DO CARREGADOR E CONECTOR	1
0426302	CABO DE POTÊNCIA MOTOR DE TRAÇÃO (VERDE)	1
0426303	CABO DE POTÊNCIA MOTOR DE TRAÇÃO (AZUL)	1
0426508	CABO DE POTÊNCIA MOTOR DE TRAÇÃO (PRETO)	1

CHICOTE DOS MICROS DO TIMÃO (CONTROL ZAPI)



CÓDIGO	NOME	QTD.
0405766	CHICOTE DOS MICROS DO TIMÃO	1

CONECTORES



Fêmea

CÓDIGO COML.	NOME	QTD.
0432614	CONECTOR SUPERSEAL FÊMEA 2 VIAS	-
0432619	CONECTOR SUPERSEAL FÊMEA 3 VIAS	-
0432616	CONECTOR SUPERSEAL FÊMEA 4 VIAS	-
0432620	CONECTOR SUPERSEAL FÊMEA 6 VIAS	-
0432622	TERMINAL SUPERSEAL MACHO	-
0432623	SELO PROTETOR	-
0426437	CONECTOR AMP FÊMEA 16 VIAS	-
0426439	TERMINAL AMP MACHO	-

Macho

CÓDIGO COML.	NOME	QTD.
0432614	CONECTOR SUPERSEAL FÊMEA 2 VIAS	-
0432619	CONECTOR SUPERSEAL FÊMEA 3 VIAS	-
0432616	CONECTOR SUPERSEAL FÊMEA 4 VIAS	-
0432620	CONECTOR SUPERSEAL FÊMEA 6 VIAS	-
0432622	TERMINAL SUPERSEAL MACHO	-
0432623	SELO PROTETOR	-
0426437	CONECTOR AMP FÊMEA 16 VIAS	-
0426439	TERMINAL AMP MACHO	-



www.paletrans.com.br

Paletrans